



DE

Montageanleitung Waldsofa Forst Swing

Daniel Gruppe GmbH

Daimlerstraße 17

32312 Lübbecke

Telefon 0 57 41 / 34 80 -40

Fax 0 57 41 / 34 80 -50

E-Mail [info\(at\)scalant.de](mailto:info(at)scalant.de)

www.scalant.de

Wichtiger Hinweis

Lieber Kunde,

bei den Holzleisten aus Lärche handelt es sich um ein Naturprodukt. Um ein Höchstmaß an Qualität zu garantieren, sortieren wir Fehlerbilder wie z.B. große Risse und Absplitterungen konsequent aus. Wir richten uns dabei nach den gängigen Normen.

Kleinere Risse, Astausbrüche und Harzgallen sind dabei natürliche Wuchsmerkmale und stellen ausdrücklich keinen Fehler dar, soweit sie die Montage nicht beeinträchtigen. Bitte prüfe vor der Verschraubung, welche Seite du als Sicht- und welche als Montageseite am besten verwendest.

Sollten wir dennoch Fehler übersehen haben, so schick uns kurz eine E-Mail mit Fotos an info@scalant.de. Wir werden diese dann unverzüglich und natürlich kostenlos austauschen.

Beachte bitte auch unsere Hinweise zum Holzschutz auf der nächsten Seite.

Wir wünschen dir viel Spaß mit deinem neuen Waldsofa.

Ihr Scalant Team

Schutz von Lärchenholz

Qualitativ hochwertiges Lärchenholz benötigt an und für sich keinen Schutz. Es ist sehr witterungsresistent, und beständig gegenüber Schädlingen wie Insekten und Pilzen.

Problem Vergrauung

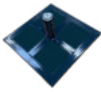













Die Bewitterung von Lärchenholz im Außenbereich sorgt schon nach kurzer Zeit für die Ausbildung einer grau-silbrigen Patina. Das kann erwünscht sein - oder nicht. Problematisch ist dabei, dass die Verwitterungseffekte nicht gleichmäßig auf alle Teile des Holzes einwirken.

Um das zu verhindern, kann man entweder Mittel zur Vorverwitterung einsetzen, oder die Verwitterung und die Ausbildung durch UV-hemmende Anstriche, unterbinden. Bei der chemischen Vorverwitterung sollte man allerdings die nachteiligen Effekte für die Umwelt immer mitberücksichtigen, besser sind bestimmte Ölbeizen.

Mögliche Schutzmittel

- Lacke
- Lasuren, Imprägnierlasuren
(beste Alternative, da diffusionsoffen)
- Öl (mit Wetterschutzeffekt, mit Pigmentierung)

1) Stückliste Waldsofa Forst Swing

#	Bezeichnung	Techn. Info	Abbildung
1.	Fuß		
2.	Mittelstrebe		
3.	Sitenteil		
4.	Querstrebe		
5.	Klemmhebel		
6.	Holzlatte		
7.	Montagehilfe		
8.	Spanlattenschrauben A2	4,5x25 mm	
9.	Zylinderschraube	8x20 mm	
10.	Unterlegscheibe	8 mm	
11.	Zylinderschraube	10x30 mm	
12.	Sicherungsmutter		
13.	Unterlegscheibe	10 mm	
14.	Sechskantschraube	20x80 mm	



Hilfsmittel zur Montage des Waldsofas:

- ✓ Akku-Schrauber mit Torx Bit T20
- ✓ Schraubendreher (Torx 20)
- ✓ Bandmaß/Gliedermaßstab
- ✓ Hammer
- ✓ Schlagholz
- ✓ Schraubenschlüssel SW 17 mm
- ✓ Bohrer Ø 1,5 mm

Das Befestigungsmaterial für die Verschraubung des Waldsofas am Boden liegt nicht bei.

Bitte prüfe in regelmäßigen Abständen alle sich an dem Waldsofa befindenden Schraubverbindungen.

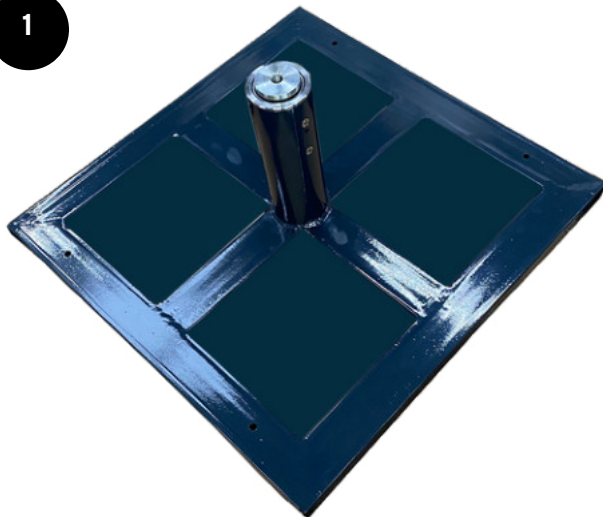
Für Schäden, die durch unsachgemäße Montage entstehen, wird keine Haftung übernommen.

2. MONTAGE

Schritt 1

Verbinde den Fuß (Abb. 1) und die Mittelstrebe (Abb. 2) mit der Sechskantschraube (Pos. 14)

1



2



Schritt 2

Im nächsten Schritt wird die Seitenteile (Abb. 3) mit der Mittelstrebe verschraubt. Verwende dafür die Zylinderschraube (Pos. 11), die Sicherungsmutter (Pos. 12) und jeweils 2 Unterlegscheiben (Pos. 13), ziehe die Schrauben allerdings noch nicht fest.

Im nächsten Schritt werden die Querstreben (Abb. 4) eingesetzt. Verschraube diese mit der Zylinderschraube (Pos. 9) und einer Unterlegscheibe (Pos. 10), wenn alles verbunden ist, ziehe alle Schraubverbindungen fest.

3



4



2. MONTAGE

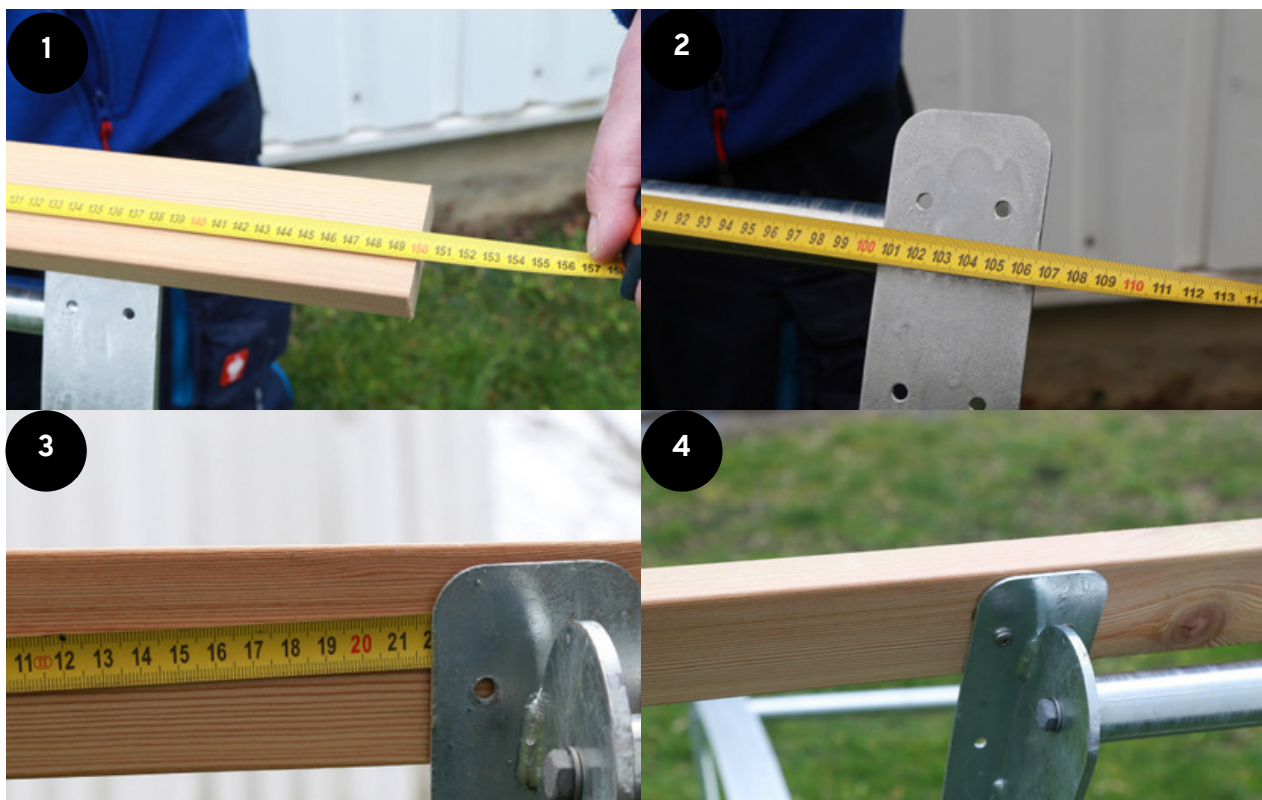
Schritt 3

Nun wird die exakte Position der ersten Holzlatte (Kopfteil) mittels einer kleinen Formel errechnet und positioniert.

Formel:

Gesamtlänge Holzlatte - Außenlänge Gestell = Holzüberstand Gesamt
Holzüberstand Gesamt : 2 = Holzüberstand je Seite

Die Latte sollte bündig am oberen Rand des Gestells verschraubt werden. Mithilfe der Montagehilfen (Pos. 5) werden alle weiteren Latten nacheinander ausgerichtet und verschraubt.



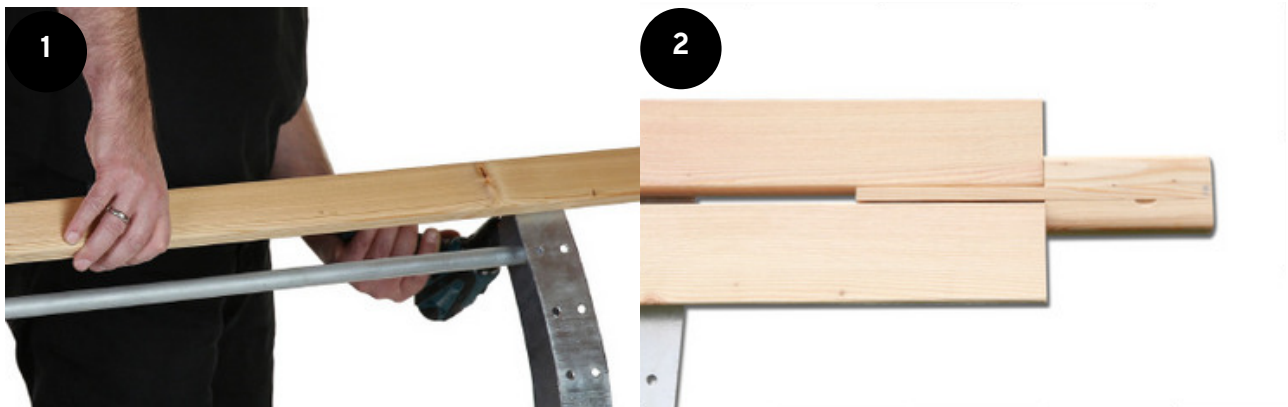
Holz ist ein Naturprodukt. Es könnten sich Äste oder Harzgallen im Holz befinden. Bitte prüfe die Holzlatten auf Sicht und legen die Seite mit der Harzgalle nach unten, falls welche vorhanden sein sollten.

2. MONTAGE

Schritt 4

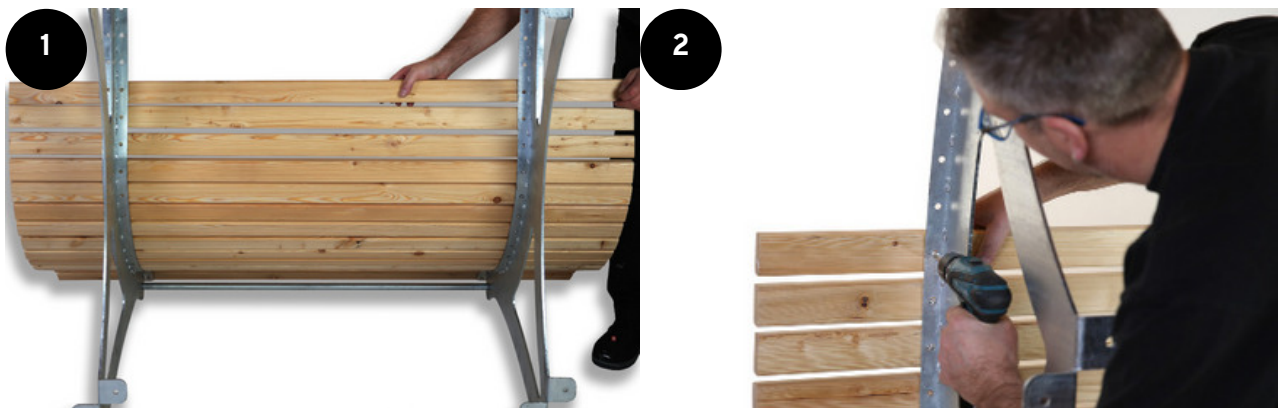
Lege das schmale Stück der Montagehilfen außen an die erste Latte an. Daraus ergibt sich der gleichbleibende Abstand zwischen den Holzlatten. (siehe Abb. 2)

Drehe die Spanplattenschrauben noch nicht fest, sondern lass noch etwas Spiel vorhanden.



Schritt 5

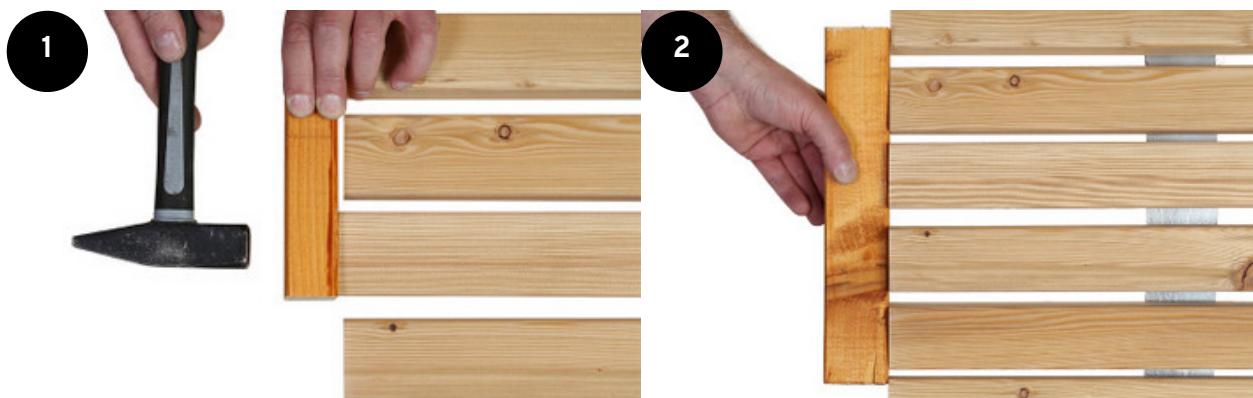
Kippe die Außenliege auf die Rückseite, sodass Sie die Holzlatten für die Sitzfläche einfacher ausrichten und verschrauben können. Auch hier ziehe die Schrauben noch nicht fest.



2. MONTAGE

Schritt 6

Sollte die seitliche Flucht der Holzlatten stark abweichen, kannst du diese mit einem Schlagholz entsprechend ausrichten. Danach stelle die Außenliege wieder auf den Fuß und richte die Flucht der Hölzer im Rückenbereich aus. Anschließend kannst du die Schrauben fest anziehen.



Hinweis: Harzgallen sind mit Harz gefüllte Hohlräume in Baumstämmen von harzreichen Holzarten (z.B. Fichte, Kiefer, Lärche). Werden diese Hohlräume bei der Bearbeitung des Holzes durch Ansägen oder Hobeln geöffnet, läuft das klebrige Harz dort aus. Dies kannst du mit einem in Aceton getränkten Lappen problemlos abwischen.

